

HISTORIQUE ET OBJECTIFS DE L'IRRIGATION DU COLON

1/ Un mot sur l'historique de l'irrigation du colon.

L'irrigation du côlon n'est pas une nouvelle mode. De tout temps le lavage du gros intestin a été préconisé comme simple mesure d'hygiène, comme méthode thérapeutique ou comme moyen de purification intérieure.

Elle existe dans la nature, l'oiseau Ibis la pratique avec son long bec ainsi que la Cigogne qui fut l'emblème de la médecine.

Les civilisations antiques : Egypte, Grèce, Chine, Inde, la pratiquent déjà. Hippocrate (460-377 av JC) décrit la façon de faire des lavements avec des vessies.

Au moyen âge on parle de clystère.

Ambroise PARE au XVI siècle est le premier qui décrit précisément l'irrigation du côlon et la distingue du simple lavement.

Aux USA le docteur Kellogg et le docteur Broch en Allemagne mettent au point les ancêtres des appareils actuels.

Le docteur Kouzmine fait des lavements et de l'irrigation du côlon l'une des bases indispensables de son protocole thérapeutique des maladies dégénératives.

2/ Notre Côlon, rappel physiologique

Le côlon ou gros intestin se présente en trois parties :

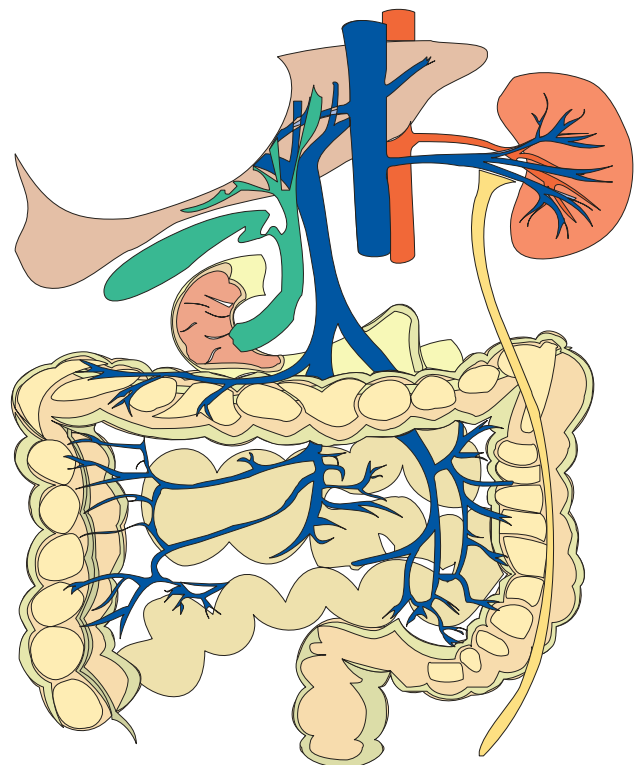
- ✓ Côlon ascendant à droite de l'abdomen.
- ✓ Côlon transverse le long de l'estomac
- ✓ Côlon descendant à gauche et sigmoïde aboutissant au rectum.

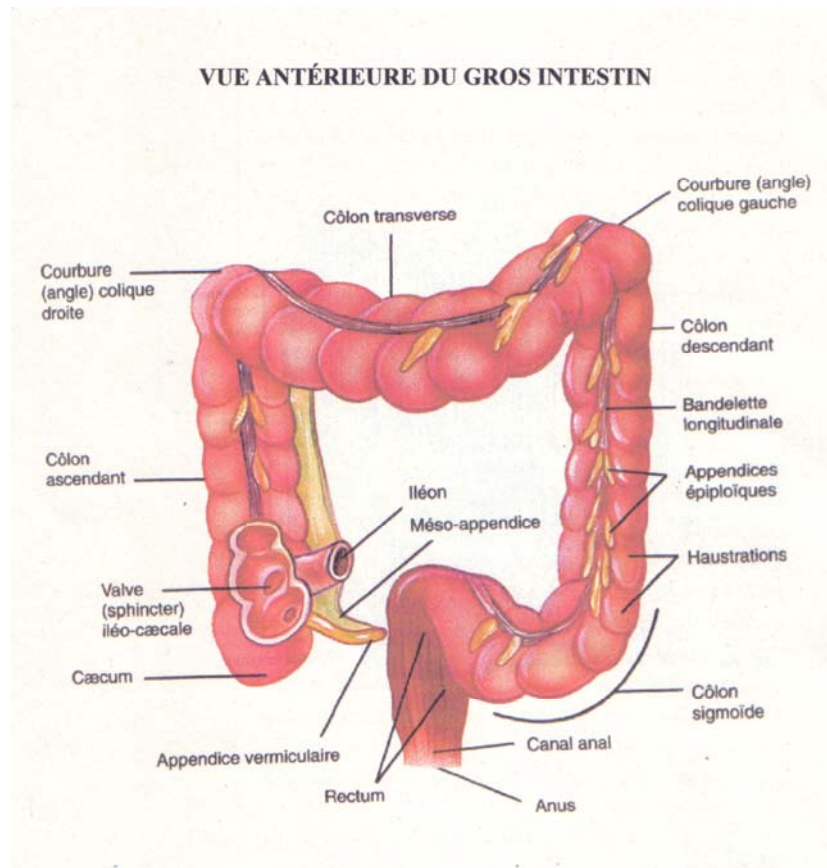
Chacun des coudes donne lieu à des problèmes inflammatoires en raison de la restriction du passage des matières.

La muqueuse du côlon est formée d'un épithélium cylindrique destiné à l'absorption de l'eau. Une seule couche de cellules de 2 à 3/10 de millimètre sépare la lumière intestinale (aliments, déchets, flore) du sang (capillaires sanguins et lymphatiques).

Dans le gros intestin la fraction alimentaire non absorbée est condensée, transformée et transportée jusqu'à l'anus.

Par ailleurs, les bactéries coliques constituent un véritable écosystème, elles sont plus nombreuses que les cellules du corps entier.





3/ Pathologies du côlon

Elles sont dues la plupart du temps à :

- ✓ l'Alimentation moderne (raffinée pauvre en fibres).
- ✓ la Pollution générale (produits chimiques).
- ✓ le Stress prolongé et les conflits.
- ✓ l'Usage abusif des médicaments chimiques.
- ✓ la Sédentarité.

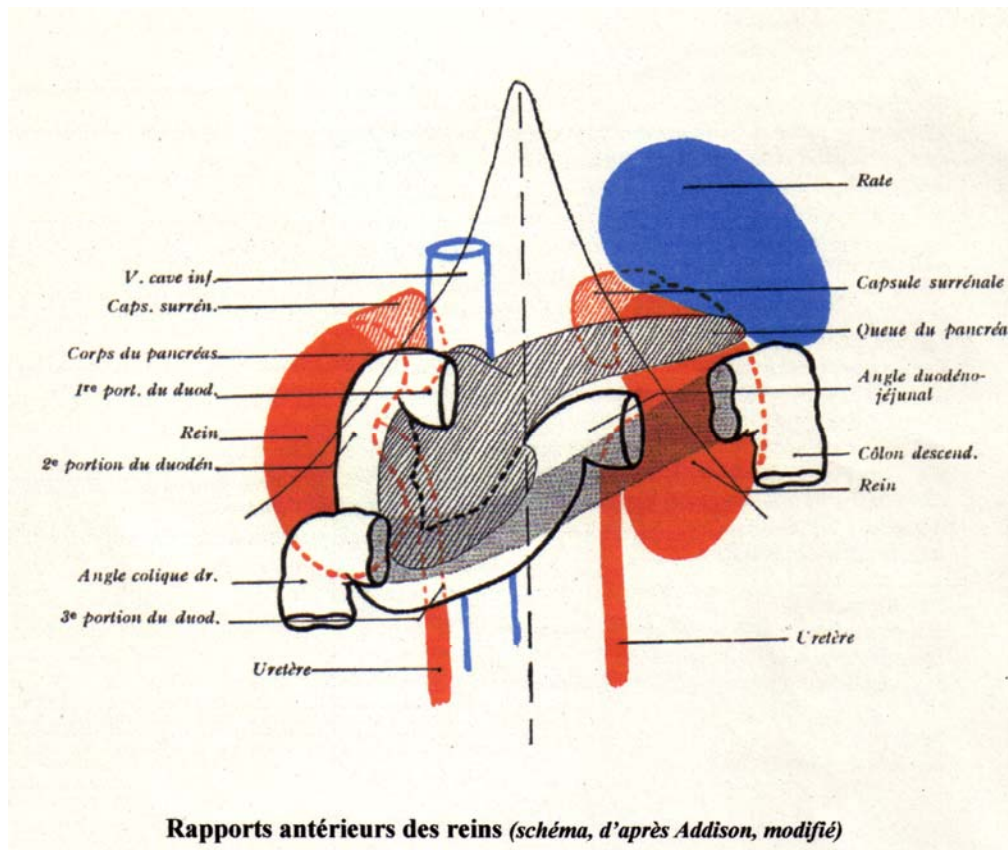
Ces facteurs contribuent à une intoxication progressive de l'intestin.

L'Emonctoire principal du corps (voie d'élimination) étant le côlon, son encrassement donnera naissance à toutes sortes de pathologies :

Colites ; Diverticuloses ; Parasitoses ; Cancer du côlon ; Hémorroïdes.

Quand l'intestin est surchargé les organes périphériques souffrent C'est au foie que va incomber la tâche de rattraper les désordres intestinaux.

Sont aussi concernés les voies urinaires (cystites) ; les voies respiratoires (problèmes ORL) ; la peau (abcès, acné, exzéma suintant) ; l'appareil génital féminin (mycoses) ; le système nerveux (insomnies, irritabilité, fatigue)



4/ Pourquoi l'irrigation du côlon ?

Peu de personnes ont une vie et une alimentation complètement équilibrées.
L'Irrigation va agir à trois niveaux :

- ✓ Nettoyage du côlon.
- ✓ Stimulation du dynamisme intestinal.
- ✓ Action réflexe.

L'Irrigation du côlon procure une amélioration de l'état général.

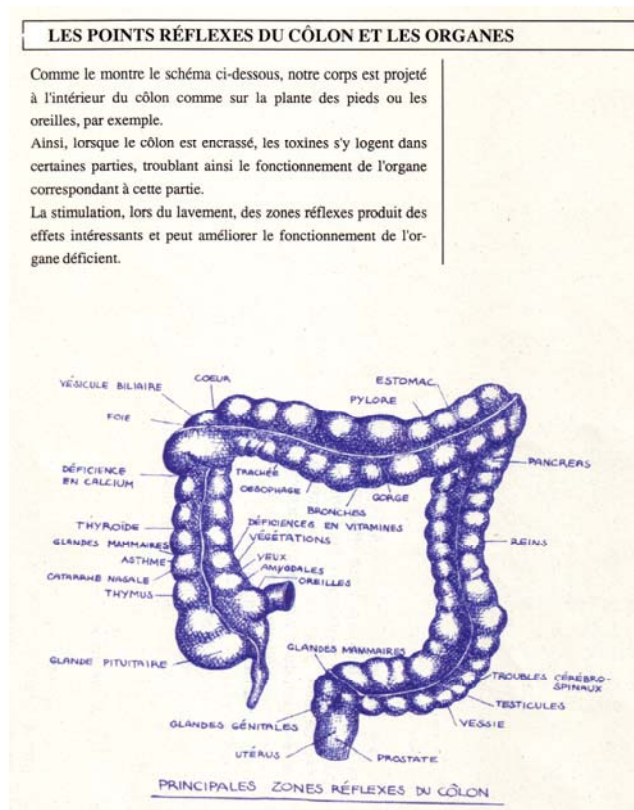
- ✓ Augmentation de la tonicité abdominale.
- ✓ Diminution des oedèmes.
- ✓ Amélioration des colites.
- ✓ Élimination des parasites.

Indirectement :

- ✓ Amincissement de la taille et perte de poids
- ✓ Amélioration des fonctions rénales.
- ✓ Amélioration des cystites.
- ✓ Désengorgement ORL
- ✓ Meilleure circulation sanguine.
- ✓ Stimulation de l'immunité naturelle

L'aspect émotionnel est propre à chacun et ne peut être résumé ici, mais c'est un aspect très important du soin .

5/ Points réflexes du côlon en relation avec les organes



INDICATIONS :

Le mieux est d'agir en prévention dans une démarche d'hygiène de vie.

- Constipation ; Diarrhée ; Côlon atone ; Hémorroïdes bénignes ; Toxémie intestinale ; Maladie de la peau ; Rééducation du transit ; Jeûnes, diètes ; Asthénie ; Insomnies ; Migraines.

CONTRE-INDICATIONS STRICTES :

Toutes les pathologies cardiaques :

- Anévrisme ; Recto colite hémorragique ; Carcinome du côlon ; Nécrose par irradiation ; Hémorroïdes avec saignement ; Chirurgie récente du côlon.

S'il y a le moindre doute nous vous demanderons d'avoir l'accord de votre médecin traitant.

6 / Considérations pratiques : Comment se déroule une séance ?

Le patient allongé sur la table couvert d'un drap de bain se met en position décubitus latéral. Une canule est introduite dans son rectum, elle est stérile et à usage unique.

Cette canule est équipée de 2 tuyaux, l'un amène l'eau, l'autre évacue les matières et l'eau usée.

Une fois la canule posée le patient est allongé confortablement sur le dos.

Le praticien effectue des bains successifs qui seront adaptés en quantité, chaleur et débit à la personne.

La quantité d'eau pour chaque bain est de 1 à 3 litres.

Lorsque le patient ressent le besoin d'évacuer, la vanne d'évacuation est ouverte et le patient peut voir passer dans la machine au travers d'un tube transparent les déchets qui sortent de son gros intestin, il n'y a pas d'odeur.

Il faut souligner que l'aspect émotionnel est une composante importante du traitement. Le nettoyage intestinal entraîne un nettoyage psychique pouvant remettre à jour d'anciennes mémoires émotionnelles enfouies.

Déroulement d'une séance.

Avant :

En préliminaire à la séance (1 semaine) lors de l'entretien téléphonique pour la prise de rendez-vous, le thérapeute vous aura demandé d'imprimer et de prendre connaissance d'un protocole alimentaire à suivre le mieux possible (Cliquer sur protocole).

A la première irrigation vous devez prévoir de rester au minimum 1h 15mn au cabinet sachant que la séance dure 45mn. Il y a lieu de faire un interrogatoire complet au préalable, suivi d'explication sur le déroulement des soins et réponses à vos questions.

Pendant :

Le praticien adapte la durée du soin, la température de l'eau et le débit à votre cas et selon vos réactions.

Un massage doux des intestins favorise la progression de l'eau jusqu'au caecum et permet une meilleure détente.

Vous faites l'objet d'une grande écoute pendant les évacuations des selles qui peuvent donner lieu à des " lâchers prises " psycho affectifs .

Après : Il est nécessaire de prévoir de rester un moment supplémentaire aux toilettes.

Une boisson chaude vous sera proposée ainsi qu'un moment de repos si nécessaire.

La reprise alimentaire devra être progressive.

Selon le degré d'énergie de départ et le niveau d'encrassement, le patient peut ressentir fatigue ou dynamisme.

QUESTIONS FREQUENTES

- *Deux ou trois irrigations ne vont-elles pas détruire la flore intestinale ?*

Effectivement la flore intestinale est d'une importance capitale, notre écosystème est précieux mais instable. Nous avons plus de bactéries dans notre tube digestif que de cellules dans le corps !

Elle a une activité antitoxique équivalente à celle du foie.

Elle synthétise les vitamines K et B12

Elle constitue l'effet barrière immunologique.

Etc.....

Tout ceci est vrai quand la flore est de bonne qualité...

Hors comment peut-elle être de qualité dans un intestin encombré en permanence de matières en putréfaction ?

L'irrigation va effectivement entraîner avec les selles une bonne partie de la flore intestinale., Il faut savoir que la flore se régénère en 48h, et redeviendra saine et équilibrée.

SI nécessaire ,Il est aussi possible réensemencer la flore à l'aide de produits vendus en magasins.

- *Peut-on faire une irrigation en cours de grossesse ?*

Seul un médecin peut établir un diagnostic et donner son accord. Mais en règle générale, nous ne faisons pas de première irrigation à une Femme enceinte.

- *Combien faut-il en faire et quel est le coût ?*

Il est bon d'en faire 2 puis d'évaluer la situation

La séance coûte 65€ dont 15€ de produits consommables (canule à usage unique)

- *Faites vous des apports ?* Lors de la séance ,généralement pas sauf prescription particulière car l'irrigation se justifie par ce qu'elle permet d'évacuer. Mais il est toujours possible après une irrigation de faire un apport d'huile végétale ou d'hydrolat selon les besoins.